

AK-F Montageanleitung Revision innen

Sicherheitshinweise

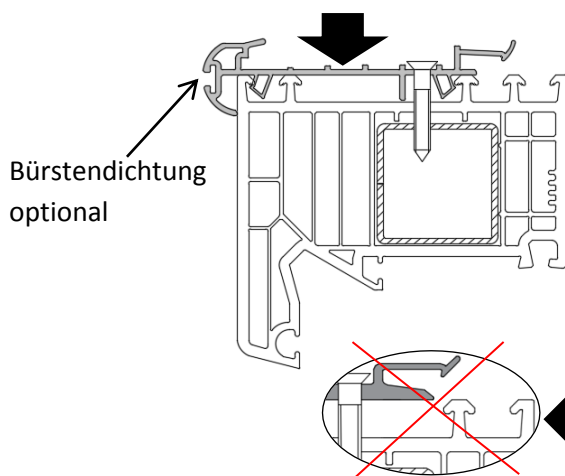
- Bei der Montage sind Arbeitsschutz, Betriebssicherheit und Unfallverhütungsvorschriften einzuhalten.
- Es besteht bei einigen Bauteilen Verletzungsgefahr durch scharfe Kanten!
- Der Aufsatzkasten sollte durch mind. 2 Personen montiert werden.
- Die Monteure müssen im Umgang mit Leitern, Gerüsten, Werkzeugen und Maschinen geschult sein.
- Die Monteure müssen die Bausubstanz beurteilen können und ggf. die Befestigungsmittel anders definieren.
- Elektrische Installationen müssen gemäß VDE 0100 durch eine zugelassene Elektrofachkraft durchgeführt werden.
- Der verpackte Kasten muss vor Nässe geschützt werden.
- Mehrere Kästen dürfen nicht aufeinander gestapelt werden oder Gegenstände an oder auf den Kasten gelehnt werden.
- Bei Arbeiten in größeren Höhen müssen die Monteure und die Bauteile vor Abstürzen gesichert sein.
- Das Fensterelement muss bei der Montage des Kastens vor Umkippen gesichert werden!
- Es dürfen keine zusätzlichen Bauteile und Befestigungen am Kasten angebracht werden, da dies die Funktion beeinträchtigen kann.
- Bei Gurtbedienung gilt besondere Vorsicht, da das Lösen des Gurtbandes ein nicht beabsichtigtes Herabfahren des Panzers bewirkt.
- Führungsschienen mit Apu-Leiste oder mit geeigneten flexiblen Dichtband anputzen.
- Bei bereits montierter Statikkonsole, Behang schützen beim Befestigen der Statikkonsole.
- Unterkante Führungsschiene zur Fensterbank bzw. Brüstung max. 5 mm!

Montagehinweise

- Die Schaumteile des AK-F Kastens sind innerhalb von 3 Monaten zu verputzen bzw. bis zum Einbau abzudecken (UV Schutz).
- Bei Rahmenverbreiterung müssen die Stege des Adapterprofils ggf. ausgeklinkt werden. Den Bereich winddicht abdichten.

1. Vorbereitung am Fenster

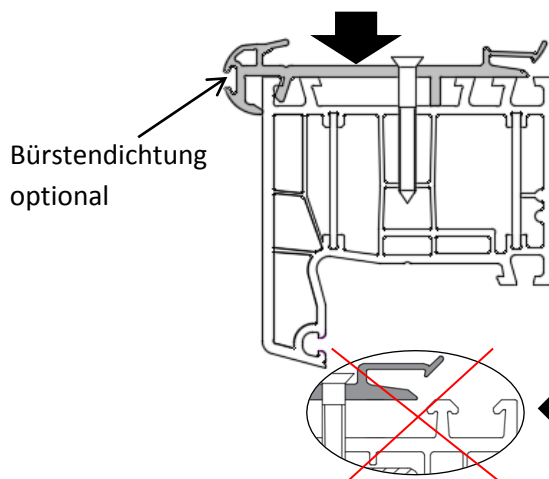
1.1 Verbindung mit Adapterprofil Veka rastbar



1. AK-F Adapterprofil auf das Fensterelement clipsen.
2. Adapterprofil 2x fixieren. (entsprechende Schraube wählen: z.B. Senkkopfbohrschraube Ø4,3 x 30 bei Befestigung in der Blendrahmenverstärkung.)
Befestigung immer in der Nähe eines Blendrahmenstegs
Empfohlen: Vorbohren!

Achtung: Das Adapterprofil muss hinter der Befestigung aufliegen, um ein Abkippen zu vermeiden. Bei Bedarf unterlegen.

1.2 Verbindung mit Adapterprofil Aluplast, Inoutic, Schüco rastbar

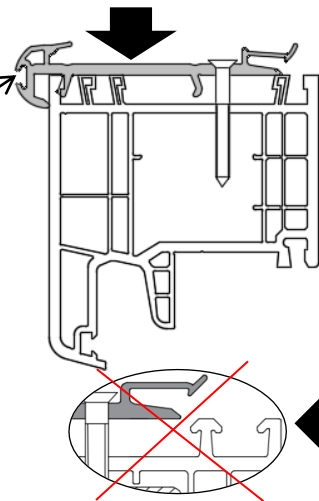


1. AK-F Adapterprofil auf das Fensterelement clipsen.
2. Adapterprofil 2x fixieren. (entsprechende Schraube wählen: z.B. Senkkopfbohrschraube Ø4,3 x 30 bei Befestigung in der Blendrahmenverstärkung.)
Befestigung immer in der Nähe eines Blendrahmenstegs
Empfohlen: Vorbohren!

Achtung: Das Adapterprofil muss hinter der Befestigung aufliegen, um ein Abkippen zu vermeiden. Bei Bedarf unterlegen

1.3 Verbindung mit Adapterprofil Gealan, Rehau rastbar

Bürstendichtung
optional



1. AK-F Adapterprofil auf das Fensterelement clipsen.
2. Adapterprofil 2x fixieren. (entsprechende Schraube wählen: z.B. Senkkopfbohrschraube Ø4,3 x 30 bei Befestigung in der Blendrahmenverstärkung.)

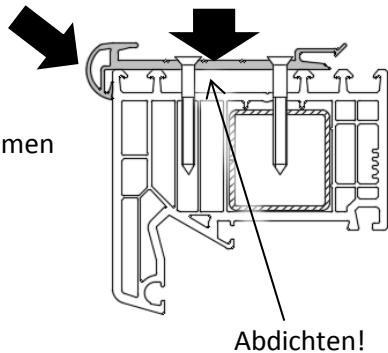
Befestigung immer in der Nähe eines Blendrahmenstegs

Empfohlen: Vorbohren!

Achtung: Das Adapterprofil muss hinter der Befestigung aufliegen, um ein Abkippen zu vermeiden. Bei Bedarf unterlegen.

1.4 Verbindung mit Adapterprofil schraubbar

gegen
Blendrahmen
drücken!



1. AK-F Adapterprofil auf das Fensterelement legen. Dichten Sie bei Bedarf den Zwischenraum zwischen Blendrahmen und AK-F Adapterprofil mit geeignetem Material winddicht ab!
2. Das Adapterprofil alle 30 cm mit Senkkopfschraube Ø4,3 x 30 wechselseitig befestigen.

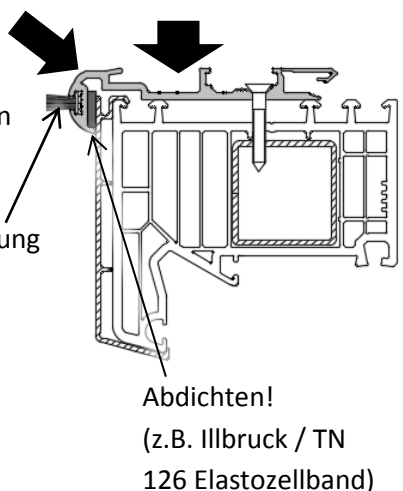
Drücken Sie das Adapterprofil vor dem Verschrauben fest gegen den Blendrahmen!
Empfohlen: Vorbohren!

Achtung: Das Adapterprofil muss hinter der Befestigung aufliegen, um ein Abkippen zu vermeiden. Bei Bedarf unterlegen.

1.5 Verbindung mit Adapterprofil PVC-Alu Veka

gegen
Blendrahmen
drücken!

Bürstendichtung
optional

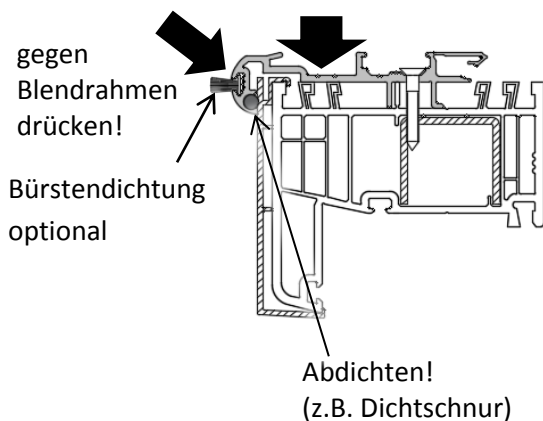


1. AK-F Adapterprofil auf das Fensterelement legen. Dichten Sie den Zwischenraum zwischen Blendrahmen und AK-F Adapterprofil mit geeignetem Material winddicht ab!
2. Das Adapterprofil alle 30 cm mit Senkkopfschraube Ø4,3 x 30 befestigen. Verschraubung sollte in die Blendrahmenverstärkung gehen. Sollte das Profil auf den Stegen kippen, dann verschrauben Sie wechselseitig.

Drücken Sie das Adapterprofil vor dem Verschrauben fest gegen den Blendrahmen!
Empfohlen: Vorbohren!

Achtung: Das Adapterprofil muss hinter der Befestigung aufliegen, um ein Abkippen zu vermeiden. Bei Bedarf unterlegen.

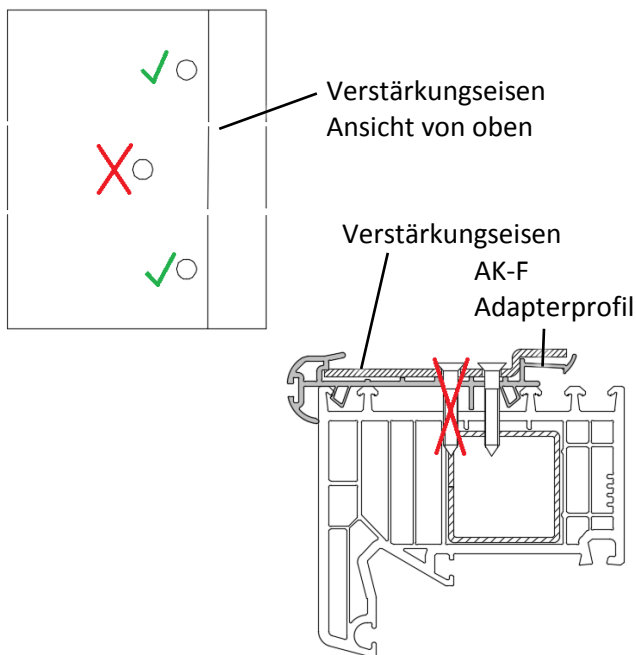
1.6 Verbindung mit Adapterprofil PVC-Alu Gealan



1. AK-F Adapterprofil auf das Fensterelement legen. Dichten Sie den Zwischenraum zwischen Blendrahmen und AK-F Adapterprofil mit geeignetem Material winddicht ab!
2. Das Adapterprofil alle 30 cm mit Senkkopfschraube $\varnothing 4,3 \times 30$ befestigen. Verschraubung sollte in die Blendrahmenverstärkung gehen. Sollte das Profil auf den Stegen kippen, dann verschrauben Sie wechselseitig.
Drücken Sie das Adapterprofil vor dem Verschrauben fest gegen den Blendrahmen!
Empfohlen: Vorbohren!

Achtung: Das Adapterprofil muss hinter der Befestigung aufliegen, um ein Abkippen zu vermeiden. Bei Bedarf unterlegen.

1.7 Verbindung mit Verstärkungsseisen (ab einer Elementbreite von 1,5m empfohlen!)

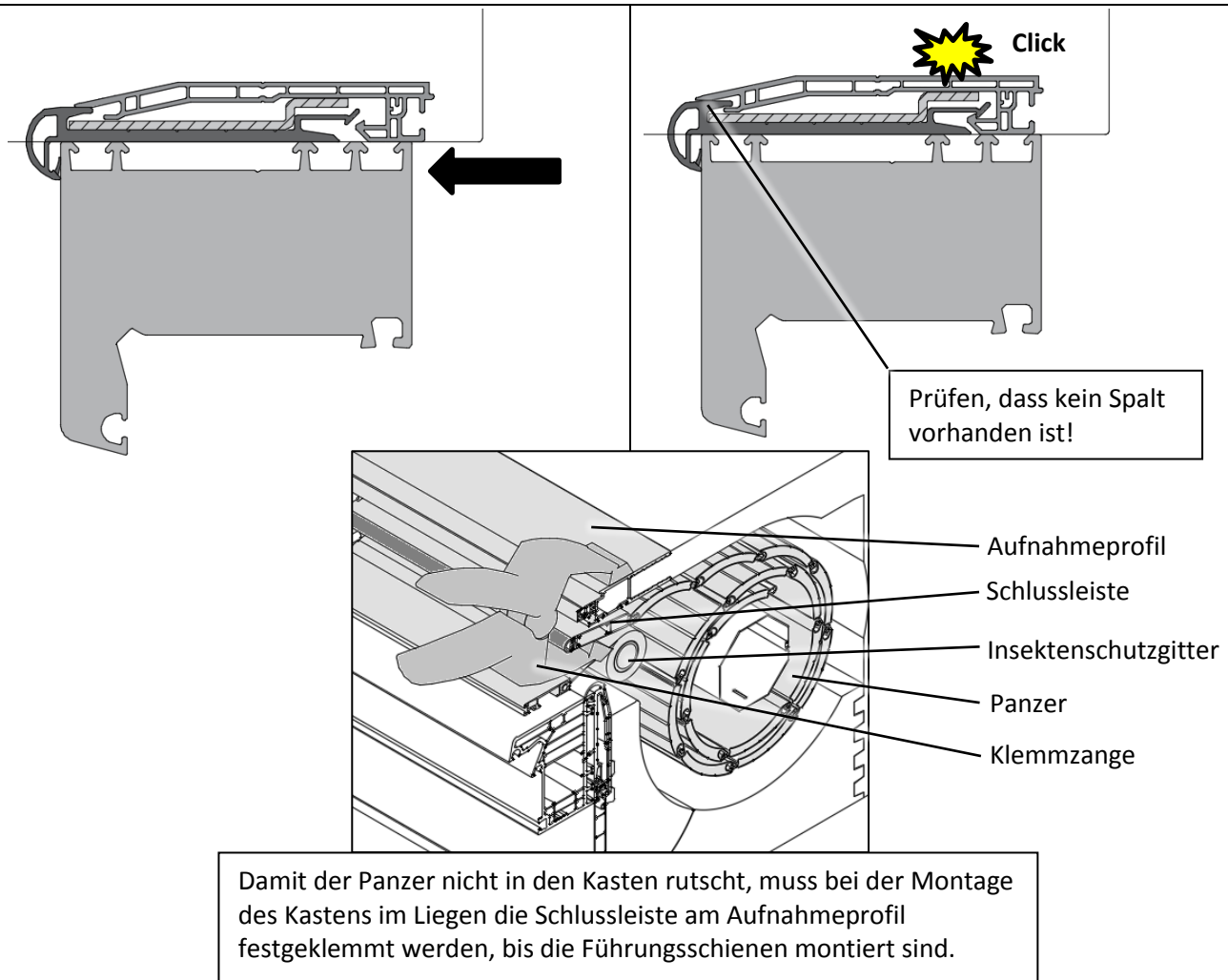


1. Legen Sie das Verstärkungsseisen auf das Adapterprofil und verschrauben Sie es gemeinsam.
Achten Sie darauf, dass das Verstärkungsseisen, wie abgebildet hinten an der Lippe sitzt.
2. Dichten Sie in Verbindung mit dem **Adapterprofil schraubbar** den Zwischenraum zwischen Blendrahmen und AK-F Adapterprofil mit geeignetem Material winddicht ab.
3. Befestigen Sie das Verstärkungsseisen mit Senkkopfbohrschraube $\varnothing 3,9 \times 25$
Achten Sie auf das richtige Lochbild!
Empfohlen: Vorbohren!

Bei Adapterprofil PVC-Alu Veka und Adapterprofil PVC-Alu Gealan nicht nötig!

2. Kastenverbindung mit dem Fenster

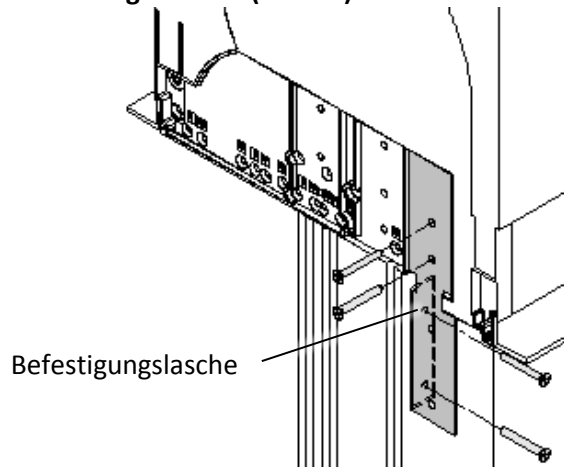
2.1 Kastenverbindung mit dem Fenster



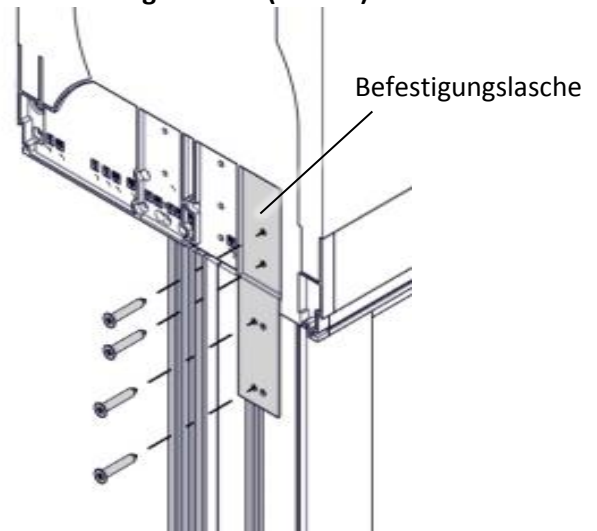
AK-Flex Kasten auf den Blendrahmen schieben. Achten Sie darauf, dass der Kasten vollständig in das Adapterprofil einrastet. Befestigungslasche muss bündig auf das Fenster passen (siehe Bild unten).

2.2 Anbringen der Befestigungslaschen

Bei AK-F Führungsschiene (58 mm)



Bei AK-F Führungsschiene (38 mm)

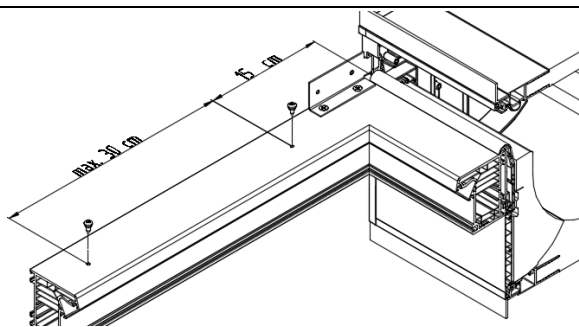


Befestigungslaschen rechts und links an die Kopfstücke des AK-Flex Kastens und den Blendrahmen mit Senkkopfschraube $\varnothing 4,8 \times 25$ schrauben. **Bei Kastenüberstand siehe Punkt 11**

Achtung, scharfe Kanten!

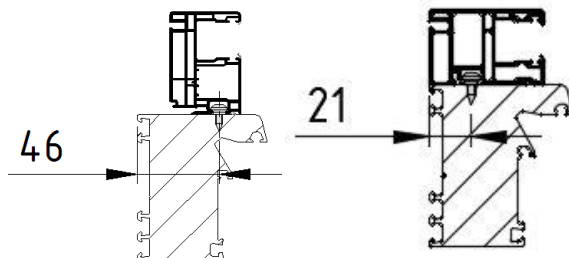
3. Befestigung der Führungsschienen

3.1 Positionieren der Stecknippel



AK-F Führungsschiene
PVC/Alu (58 mm)

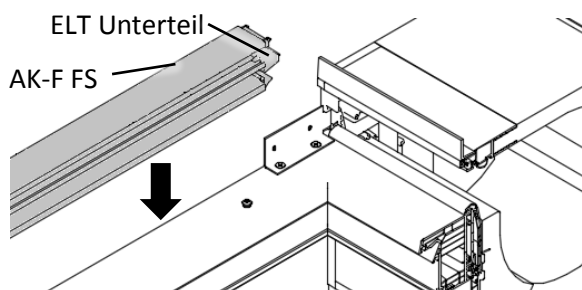
AK-F FS PVC/Alu
(38 mm)



Achtung! Bei eingerückten Führungsschienen muss die Position der Befestigungsmittel um das Einrückmaß korrigiert werden. Die Bohrschablone kann nicht verwendet werden.

Mit einem 15 cm Abstand von außen min. alle 30 cm einen Stecknippel setzen.

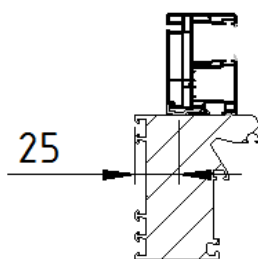
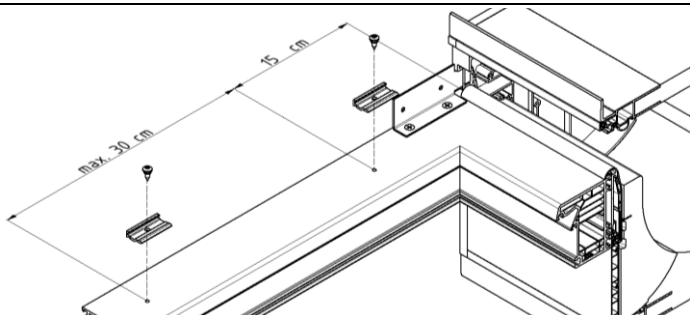
3.2 Aufclipsen der Führungsschienen



AK-F FS auf den Blendrahmen clipsen. ELT Unterpart muss zum Kasten zeigen (bereits vormontiert).

Die Führungsschienen müssen im unteren Bereich mit dem Blendrahmen verschraubt werden, um ein Abrutschen auszuschließen (siehe letzte Seite).

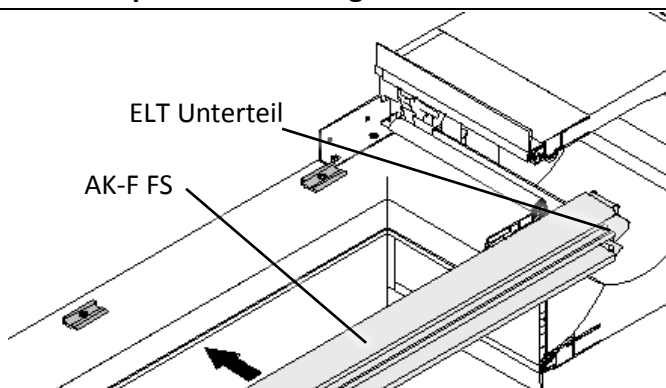
3.3 Positionieren der Befestigungsclips



Achtung! Bei eingerückten Führungsschienen muss die Position der Befestigungsmittel um das Einrückmaß korrigiert werden. Die Bohrschablone kann nicht verwendet werden.

Mit einem 15 cm Abstand von außen mind. alle 30 cm einen Befestigungsclip setzen (verwendete Schraube Senkkopfschraube $\varnothing 4,8 \times 38$).

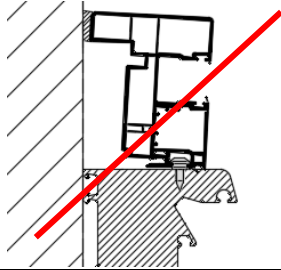
3.4 Aufclipsen der Führungsschienen



AK-F FS auf den Blendrahmen seitlich aufclipsen. ELT Unterpart muss zum Kasten zeigen (bereits vormontiert).

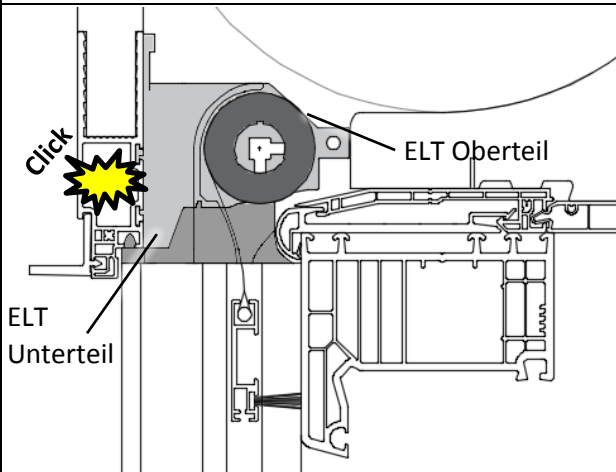
Die Führungsschienen müssen im unteren Bereich mit dem Blendrahmen verschraubt werden, um ein Abrutschen auszuschließen (siehe letzte Seite).

3.5 Hinweise! Führungsschienenabdichtung



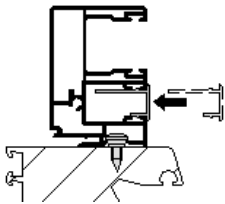
Nicht zwischen Führungsschiene und Laibung abdichten! (z. B. durch Kompriband)
Kann zum Abhebeln der Führungsschiene führen!

4. Führungsschienen einrasten



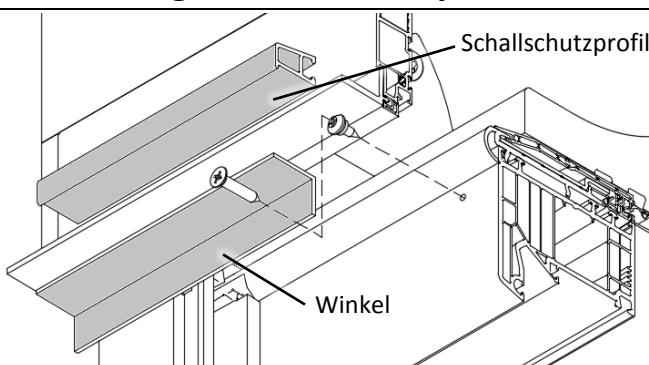
AK-F FS zum Kasten schieben, bis das ELT Unterteil in das ELT Oberteil einrastet.

5. FS Abdeckung: (nur bei Alu Schienen!)



Abdeckung für Alu FS aufclipsen, wenn kein Insektenschutz benötigt wird.

6. Montage Schallschutzprofil



Stecknippelschrauben auf den Blendrahmen schrauben.

Achtung! Platzbedarf des Schallschutzprofils beachten!

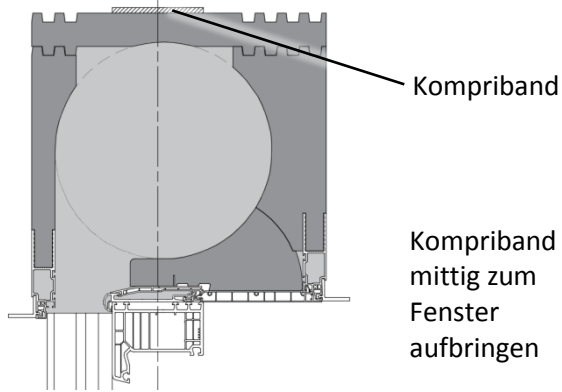
Alle 30 cm 1 Stecknippel

Schallschutzprofil auf die Nippelschrauben clipsen.

Bei farbigem Schallschutzprofil Alu Winkel 25x20 verwenden. Vorbohren und mit geeignetem Material befestigen, z. B. Schraube $\varnothing 4,8 \times 25$.

Bei Verwendung vom Anschlagwinkel beidseitig f. SL DB.2 muss das Schallschutzprofil direkt unter das Adapterprofil gesetzt werden!

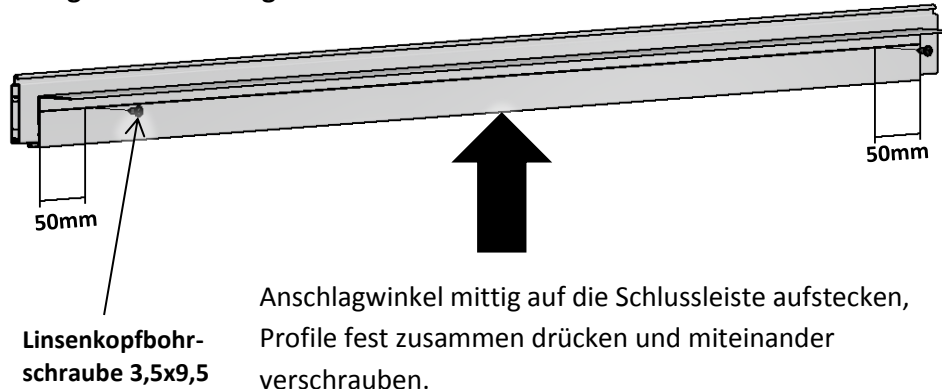
7. Hinweise! Kasten abdichten



8. Montage Anschlagwinkel beidseitig für SL DB.2 (optional)

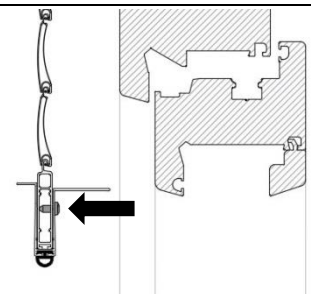
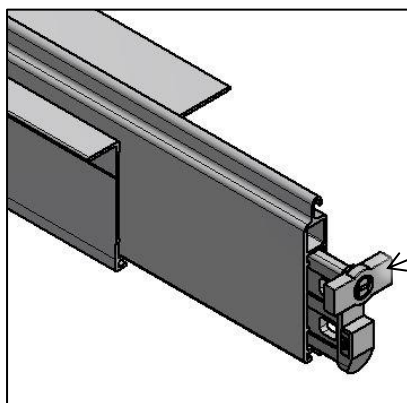
- Nur bei 58 mm FS ohne integriertem Insektenschutz!
- Nur in Verbindung mit verdeckten Anschlag! Schenkel dürfen nicht am Kasten anschlagen!

Langer Schenkel zeigt zum Fenster!

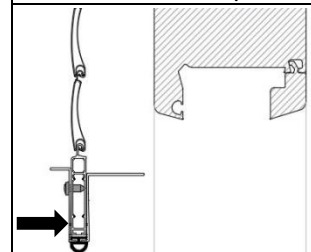


Anzahl der Schrauben	
Elementbreite bis 1500mm	2 Schrauben
Elementbreite bis 2500mm	3 Schrauben
Elementbreite bis 4000mm	4 Schrauben

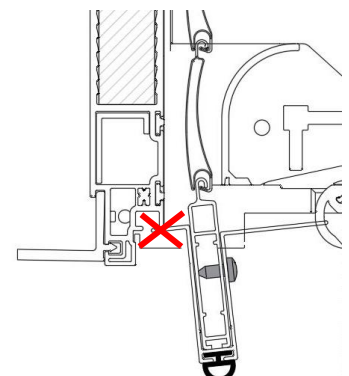
Restliche Schrauben gleichmäßig verteilen!



Einbau bei Fenstern / Türen



Einbau bei Festverglasung

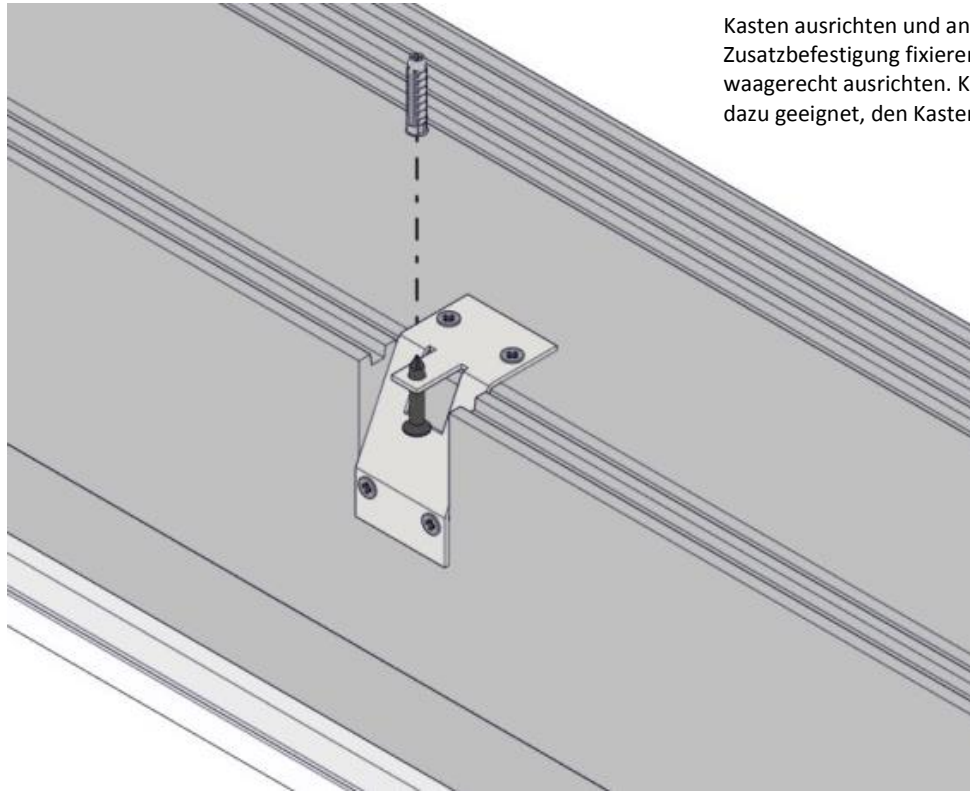


Die Schenkel des Winkels dürfen nicht am Kasten anschlagen!

9. Zusätzliche Kastenbefestigung

Bei breiten Elementen können bedingt durch die Einbausituation und zu stark drückenden Dichtmaterialien die Kastenblenden durchgedrückt werden. Für diesen Fall empfehlen wir zusätzliche Kastenbefestigungen auf der Außen- und Innenseite. Diese Befestigung kann durch bauseitige Lochbänder, Konsolen oder die dargestellten ALUKON Befestigungslösungen erfolgen. Zur Klärung der Einbausituation halten Sie Rücksprache mit unserer Anwendungstechnik.

9.1 Darstellung Montage Kastenzusatzbefestigung



Kasten ausrichten und anschließend mit optionaler Zusatzbefestigung fixieren. Kasten mit z. B. Stützen, waagrecht ausrichten. Kastenzusatzbefestigung ist nicht dazu geeignet, den Kasten nach oben zu ziehen!

Zu 10. Sicherungsschraube Führungsschiene



Bit mit $\varnothing 6$ verwenden.
z.B. Würth-Art.: 0614176738

9.2 Einbausituation zusätzliche Kastenbefestigung

Empfehlung von zusätzlichen Kastenbefestigungen (außen und innen):

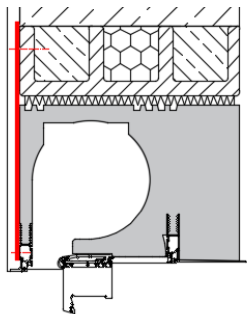
Elementbreite ≥ 150 cm – je Seite 1 Stück

Elementbreite ≥ 200 cm – je Seite 2 Stück

Elementbreite ≥ 300 cm – je Seite 3 Stück

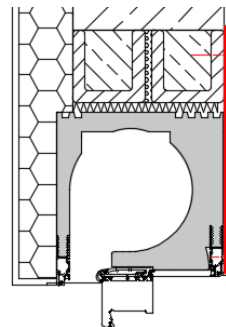
Montagelochband, nichtrostend außen
(bauseits, z.B. Würth Art: 0972010327)

Falls Montagelochband bereits beiliegt, ist dies senkrecht auszurichten und durch das zweite Loch am Aufnahmeprofil zu befestigen.

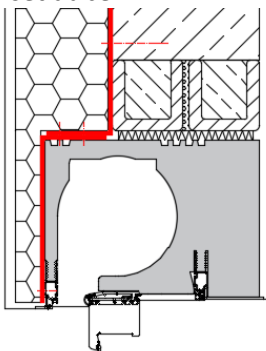


Montagelochband, nichtrostend innen
(bauseits, z.B. Würth Art: 0972010327)

Falls Montagelochband bereits beiliegt, ist dies senkrecht auszurichten und durch das zweite Loch am Aufnahmeprofil zu befestigen.



Winkelkonsolenset außen

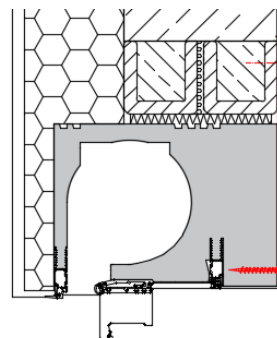


Montagelochband, nichtrostend innen.

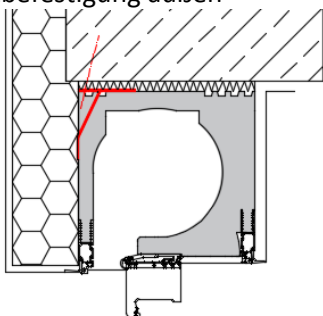
Ab einer Kastentiefe von 365

(bauseits, z.B. Würth Art: 0972010327)

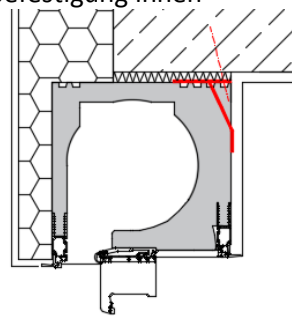
Falls Montagelochband bereits beiliegt, ist dies senkrecht auszurichten und durch das zweite Loch am Aufnahmeprofil zu befestigen.



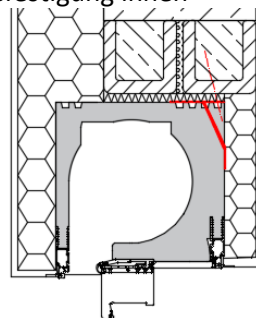
Kastenzusatzbefestigung außen



Kastenzusatzbefestigung innen



Kastenzusatzbefestigung innen

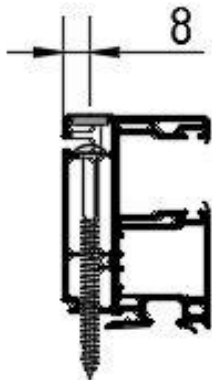


10. Sicherungsschraube Führungsschiene

Die Führungsschienen sollten im unteren Bereich mit dem Blendrahmen verschraubt werden, um ein Abrutschen auszuschließen.

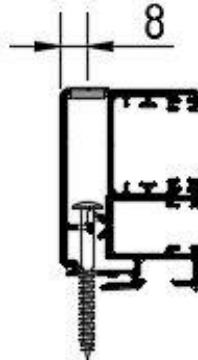
Position der Sicherungsschraube: ca. 10 cm von unten.

Befestigung Führungsschiene PVC (58 mm):



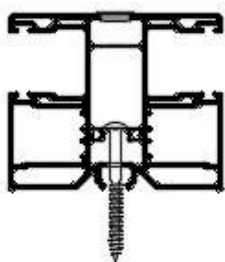
Stufenbohrung \varnothing 10/5 mm
Mit geeigneter Schraube
befestigen.
Bohrung mit Abdeckkappe
abdecken.

Befestigung Führungsschiene Alu (58 mm):



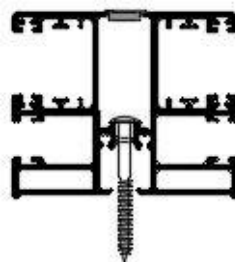
Stufenbohrung \varnothing 10/5 mm
Mit geeigneter Schraube
befestigen.
Bohrung mit Abdeckkappe
abdecken.

Befestigung Doppelführungsschiene PVC (58 mm):



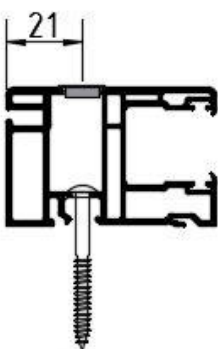
Stufenbohrung \varnothing 10/5 mm
Bohrung mittig ansetzen.
Mit geeigneter Schraube
befestigen.
Bohrung mit Abdeckkappe
abdecken.

Befestigung Doppelführungsschiene Alu (58 mm):



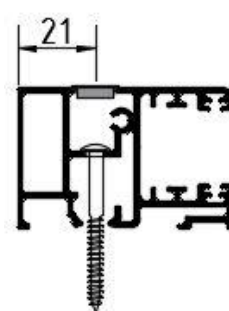
Stufenbohrung \varnothing 10/5 mm
Bohrung mittig ansetzen.
Mit geeigneter Schraube
befestigen.
Bohrung mit Abdeckkappe
abdecken.

Befestigung FS PVC 38 mm:



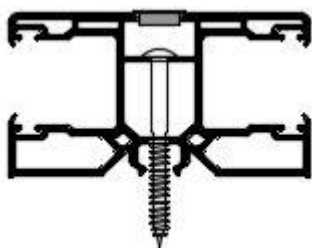
Stufenbohrung \varnothing 10/5 mm
Mit geeigneter Schraube
befestigen.
Bohrung mit Abdeckkappe
abdecken.

Befestigung FS Alu 38 mm:



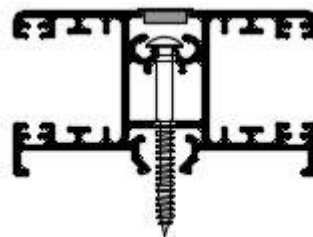
Stufenbohrung \varnothing 10/5 mm
Mit geeigneter Schraube
befestigen.
Bohrung mit Abdeckkappe
abdecken.

Befestigung DF PVC 38 mm:



Stufenbohrung \varnothing 10/5
mm
Mit geeigneter
Schraube befestigen.
Bohrung mit
Abdeckkappe
abdecken.

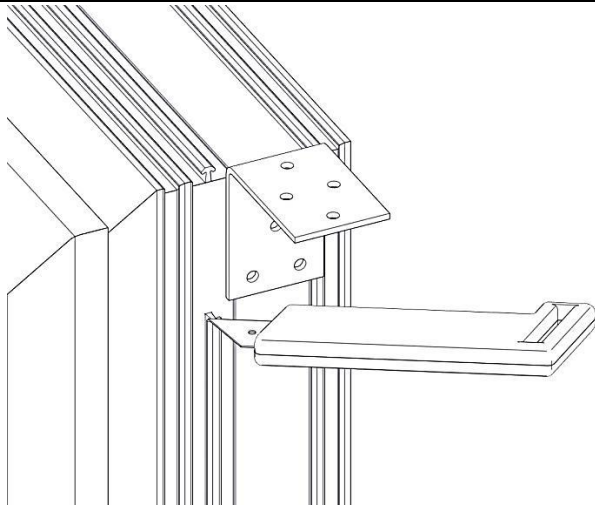
Befestigung DF Alu 38 mm:



Stufenbohrung \varnothing 10/5
mm
Mit geeigneter
Schraube befestigen.
Bohrung mit
Abdeckkappe
abdecken.

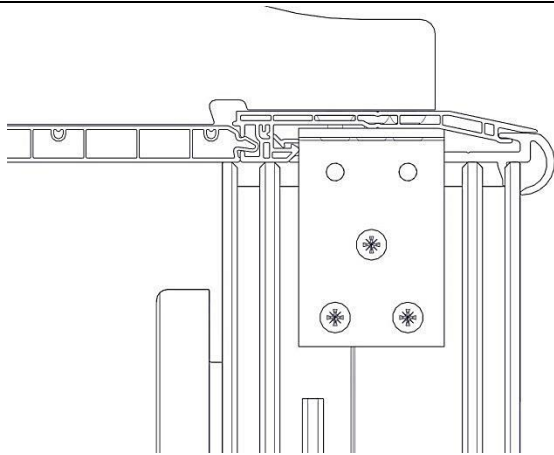
11. Montage Kastenüberstand

Vorbereitung am Blendrahmen

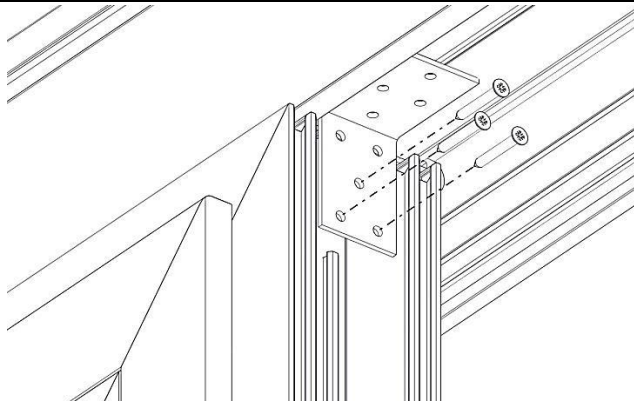


Klinken sie im Bereich des Befestigungswinkels ggf. die Stege im Blendrahmen aus.

Befestigungswinkel befestigen

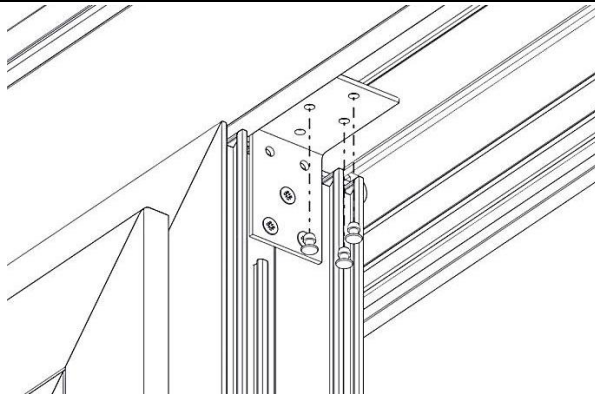


Legen Sie den Befestigungswinkel am Blendrahmen und am Basisprofil an.



Befestigen Sie den Befestigungswinkel mit Senkkopfschrauben $\varnothing 4,1 \times 38$

Empfohlen: Vorbohren!



Bohren Sie mit $\varnothing 4,1$ durch das Basisprofil

Befestigen Sie anschließend mit Blindniete $\varnothing 4,1 \times 13$